

# Evergreen Union clases del Distrito Escolar



## regreso a Plan de reapertura de

Fecha de aprobación de la Agencia de Servicios de Salud del Condado de Tehama:

**23/6/20** *Reaprobado el 22 de julio de 2020*

distrito escolar de Evergreen Union Fecha de aprobación de la junta del: **23 de junio de 2020** *Aprobado nuevamente el 21/7/20*

*Actualizado el 19/11/2020*

*Tenga en cuenta que la parte base de este plan se ha establecido en coordinación con las escuelas del condado de Tehama.*

# Plan de reapertura de las escuelas del condado de Tehama



TK-12 ° grado ;

**Todos los estudiantes, todos los días!**

## Introducción

Como resultado de la pandemia COVID-19 y el posterior estado de emergencia declarado por el gobernador Newsom, las escuelas del condado de Tehama han estado cerradas desde el 16 de marzo de 2020. Reconocemos que la escuela y la educación, como las conocemos, han cambiado de maneras sin precedentes. . Reconocemos la llamada a un plan de reapertura reflexivo que avance para garantizar la salud y seguridad de todos nuestros estudiantes y personal.

El Plan de Reapertura de las Escuelas del Condado de Tehama asegura que nos estemos moviendo juntos como condado para apoyar mejor a las familias y empleados a los que servimos. Se espera que este plan comience con el inicio del año académico 2020-2021.

Se utilizó la siguiente guía para generar este plan:

- Organización Mundial de la Salud (OMS): *Consideraciones para las medidas de salud pública relacionadas con la escuela en el contexto de COVID-19* (10 de mayo de 2020)
- Centros para el Control y la Prevención de Enfermedades (CDC): *Guía provisional para Administradores de escuelas y programas de cuidado infantil de EE. UU. K-12* (15 de mayo de 2020)
- Departamento de Salud Pública de California (CDPH): *Orientación para grupos pequeños / grupos de niños y jóvenes* (25 de agosto de 2020, 4 de septiembre de 2020)
- Departamento de Salud Pública de California (CDPH): *Orientación para escuelas y programas escolares* (3 de agosto de 2020)
- Departamento de Salud Pública de California (CHDP): *Covid-19 y reapertura del marco de aprendizaje en persona para las escuelas públicas de CA en CA, año escolar 2020-2021* (17 de julio 2020)
- Departamento de Educación de California (CDE): *Juntos más fuertes: una guía para la reapertura segura de las escuelas públicas de California* (8 de junio de 2020)

El plan básico del Plan de reapertura fue revisado y aprobado por la Agencia de Servicios de Salud del Condado de Tehama (TCHSA) t o asegurarse de que el plan

cumpla con todos los requisitos de salud y seguridad. Luego, cada distrito escolar agregó apéndices subsiguientes para atender las singularidades de los detalles en cada distrito / sitio escolar. EUSD reunió a sus muchos grupos de partes interesadas para dar voz a los muchos detalles de los apéndices del plan. Estos grupos de interesados incluyeron: Federación de Maestros Evergreen, Capítulo local de CSEA, Capítulo local de Teamsters, Enfermera de EUSD, Personal de secretaría de EUSD / Personal de oficina de distrito, Departamento de Tecnología de EUSD. Los padres / tutores también fueron encuestados sobre los apéndices del borrador del plan y ofrecieron sus pensamientos / preocupaciones. Finalmente, el Plan de Reapertura de Regreso a Clases de EUSD fue presentado y aprobado por la Junta Escolar de EUSD.

Es nuestra mayor intención reanudar las oportunidades educativas en persona para todos nuestros estudiantes tan pronto como sea posible. Continuamos promoviendo nuestra visión unificada, "¡Todos los estudiantes, todos los días!" De hecho, será necesario que todos trabajemos juntos en colaboración para asegurar que podamos satisfacer las necesidades de todos nuestros estudiantes en nuestra comunidad durante este tiempo sin precedentes. ¡Le agradecemos de antemano su paciencia mientras se une a nosotros en este viaje para que los niños del condado de Tehama regresen a la escuela!

El plan de reapertura de las escuelas del condado de Tehama cuenta con el apoyo de los siguientes distritos:

*Distrito de escuelas primarias de Antelope Distrito de escuelas primarias de  
Corning Union Distrito de escuelas de  
preparatorias de Corning Union Distrito de  
escuelas primarias de Evergreen Union Distrito de escuelas de  
Flournoy Union Distrito de  
escuelas primarias de Gerber Union Escuela  
primaria de Kirkwood Escuela primaria de  
Lassen View Union Distrito  
Los Molinos Distrito Escolar Unificado  
Red Bluff Joint Union High School District  
Red Bluff Union Elementary School District  
Reeds Creek Elementary School  
Richfield Elementary School District*

## **Condiciones locales**

Reabrir físicamente nuestros distritos y promulgar el Plan de reapertura de TCS ser guiados por un enfoque continuo basado en el riesgo para maximizar los beneficios educativos y de salud para los estudiantes, el personal y la comunidad en general en el condado de Tehama. Continuaremos trabajando en colaboración con la Agencia de Servicios de Salud del Condado de Tehama (TCHSA) para asegurar que nuestro plan actúe en respuesta a las condiciones locales en constante cambio; se ampliará o reducirá para los distritos / sitios según los casos locales y la propagación comunitaria hasta que podamos reanudar las operaciones completas en el Nivel 4 (Transmisión mínima de enfermedades comunitarias) según lo clasificado por el Departamento de Salud Pública de California (CDPH) (Plan A + ). Continuaremos buscando información de TCHSA, CDC y CDPH a medida que se brinden nuevos conocimientos científicos y la orientación posterior de ellos y del Departamento de Educación de California; luego trabajaremos en coordinación con nuestros interesados locales para refinar los detalles de nuestros apéndices según sea necesario.

## **El plan de reapertura de las escuelas del condado de Tehama El plan de reapertura de**

TCS se puede ver en la página siguiente. Todas las partes del plan se basan en la promoción de la comunicación, la promoción de prácticas de higiene saludables, la intensificación de la limpieza, desinfección y ventilación, y la prevención de enfermedades para garantizar la salud y seguridad de nuestros estudiantes y personal.

## **Estado escolar**

Al comienzo del año escolar, cuando nuestra escuela / distrito escolar estaba ubicado en una jurisdicción de salud local (LHJ) que estaba en el Nivel 1 (transmisión generalizada de enfermedades en la comunidad), nuestra escuela ofreció el Plan C a las familias, abierto con modificaciones. Este plan incluía un programa de aprendizaje a distancia en el hogar. Este plan incluía detección, seguimiento, rastreo de contactos y el uso de cubiertas faciales. Además, este programa proporcionó supervisión y servicios estructurados y en persona a los estudiantes bajo la Guía para pequeñas cohortes / grupos de niños y jóvenes.

Cuando nuestra escuela / distrito escolar estaba ubicado en una jurisdicción de salud local (LHJ) que pasó al Nivel 2 (transmisión sustancial de enfermedades en la comunidad), y ha permanecido allí durante al menos 14 días, nuestra escuela ofreció el Plan A a las familias: abierto con modificaciones (29 de septiembre de 2020). Este plan incluía un programa en persona de tiempo completo para los estudiantes que lo seleccionaron y un programa de estudio independiente y educación en el hogar en el hogar para aquellas familias que prefieren mantener a sus hijos en casa. Este plan incluye detección, monitoreo, rastreo de contactos y el uso de cubiertas faciales.

Cuando reabrimos en el Plan A, permanecemos abiertos y solo pasamos al Plan D o al Plan C, según fuera necesario. Esto fue determinado tanto por la evidencia de casos activos de Covid-19 dentro de nuestra comunidad escolar, las directivas de Salud Pública del Condado de Tehama y nuestra capacidad para proveer personal a nuestros programas.

Por lo general, pasaríamos del Plan A al Plan D y luego volveríamos al Plan A o al Plan C. Consulte la explicación a continuación:

Si el funcionario de salud pública local lo indica o aprueba, nuestra escuela o sitio implementará el Plan D Se recomienda un cierre de escuela individual basado en la cantidad de casos y el porcentaje de maestros / estudiantes / personal que son positivos para COVID-19. El cierre de una escuela individual puede ser apropiado cuando hay varios casos en múltiples cohortes en una escuela o cuando al menos el 5 por ciento del número total de maestros / estudiantes / personal son casos dentro de un período de 14 días, según el tamaño y la disposición física de la escuela. Un superintendente debe cerrar un distrito escolar si el 25% o más de las escuelas en un distrito han cerrado debido a Covid-19 dentro de los 14 días. Otros factores que contribuyen pueden incluir la capacidad de dotar de personal a los programas para los estudiantes que garanticen la seguridad de todos.

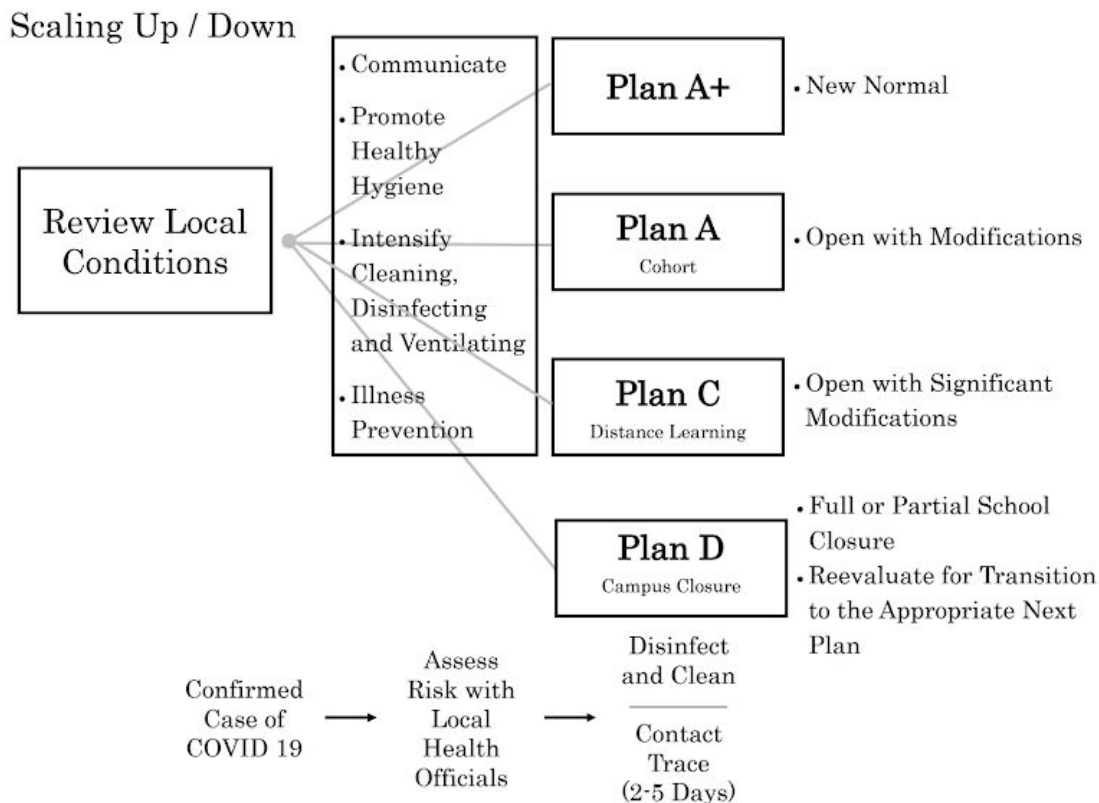
El oficial de salud local también puede determinar que el cierre de la escuela está justificado por otras razones, incluidos los resultados de una investigación de salud pública u otros datos epidemiológicos locales. Este plan implica evaluar el riesgo dentro de la comunidad específica y potencialmente cerrar la escuela / sitio / parte de un sitio por un período corto de tiempo basado en la guía de salud pública. Implica intensificar la limpieza y desinfección de áreas, rastreo de contactos y promover el aislamiento social. Las escuelas suelen reabrir después de dos a cinco días.

Pasamos del Plan A al Plan D el 4 de noviembre de 2020 (EES / EMS y 6 de noviembre de 2020 (BES). Rápidamente hicimos la transición al Plan C y planeamos permanecer allí hasta el 8 de enero de 2020, momento en el cual reevaluaremos la extensión de la comunidad y nuestra capacidad de dotar de personal a nuestros programas y la viabilidad de hacer la transición de regreso al Plan A.

	<b>Cierre del campus Plan D Plan de</b>	<b>aprendizaje a distancia C</b>	<b>cohorte Plan deA</b>	<b>Plan A +</b>
Estado de la escuela	Cierre total o parcial	Abierto con modificaciones significativas	Abierto con modificaciones	Nuevanormales
prevención de enfermedades	N / A	Detección y monitoreo Seguimiento de contactos	Detección y monitoreo Seguimiento de contactos	Monitoreo
Distanciamiento físico /Distancia Coberturas faciales	N / A	física esperada Cubrimientos faciales recomendados para estudiantes de PreK-2do grado cuando están adentro Cubrimientos faciales requeridos para el personal (y para estudiantes de 3er grado y superiores cuando están adentro) Rostro Cubiertas requeridas para el personal (y TODOS los estudiantes cuando están en el campus) al entrar, salir, moverse por el campus	Distancia física esperada Cubiertas faciales recomendadas para Estudiantes de PreK-2do grado cuando están adentro Se requieren cubiertas faciales para el personal (y para estudiantes de 3er grado y superiores cuando están adentro) Se requieren cubiertas faciales para el personal (y TODOS los estudiantes cuando están en el campus) mientras esperan y viajan en el autobús, al entrar, salir, moverse alrededor del campus	N / A

Programas educativos	A-Paquete esperado B-Estudio independiente C-Escuela en el hogar	A-Aprendizaje a distancia B-Escuela en el hogar	A-En persona-horario regular B-Estudio independiente C-Escuela en el hogar	Horario regular en persona
Movimiento en el campus	N / A	N / A	Salón de clase, patio de juegos, gimnasio, espacio asignado y tiempo en grupo	regular Movimiento
Transporte	N / A	N / A	Carga de autobús a la capacidad normal para estudiantes elegibles, asientos asignados	Abierto para estudiantes elegibles
Servicio de alimentos	Posible (en la acera)	Agarre y Ir (en la acera)	Salones de clases o (área asignada con cohorte) Agarre y vaya	Cafetería / Espacios
Cuidado infantil / Programa antes y después de la escuela	Posible (solo)	personal de EUSD Personal de EUSD - Cuidado de niños disponible	Personal de EUSD - Cuidado de niños disponible	al aire libre Abierto para estudiantes elegibles
Extra Actividades curriculares	N / A	No disponible	Restringido en este momento	Abierto a estudiantes elegibles
Acceso al campus	N / A	Restringido	Restringido Se harán excepciones para reuniones en persona IEP / 504	probable





## Comunicación

El plan de reapertura de TCS implica una comunicación transparente, clara y consistente con los padres / tutores y personal para minimizar el caos y la confusión. Entre las comunicaciones más importantes se atenderá la salud y seguridad de todos. Más allá del trabajo realizado a nivel de distrito, todos los distritos continuarán trabajando juntos para garantizar el mensaje: "¡Todos los estudiantes, todos los días!" - ecos en todo el condado de Tehama; Queremos que nuestra comunidad comprenda las medidas de implementación que estamos tomando al unísono para garantizar oportunidades educativas saludables y seguras para los niños a quienes servimos. Además, la comunicación constante con TCHSA será esencial para garantizar que nuestro plan actúe en respuesta a las cambiantes condiciones locales. Los detalles específicos del Distrito sobre la comunicación se pueden encontrar en el Apéndice A.

## Promoción de prácticas de higiene saludables

El Plan de reapertura de TCS incluye la promoción de prácticas de higiene saludables según lo recomendado por el CDE y los CDC. Esto incluye enseñar y asegurar el lavado de manos y el contacto / cubrirse al toser y estornudar. También incluye la publicación de letreros sobre prácticas saludables. Además, nos aseguraremos continuamente de tener el equipo necesario para implementar todos los aspectos de higiene del plan. Los detalles específicos del Distrito se pueden encontrar en el Apéndice B.

### **Intensificar la limpieza, desinfección y ventilación y equipo de protección personal**

Las medidas de limpieza adicionales recomendadas por el CDE y el CDC son parte del Plan de reapertura de TCS. Esto incluye limpiar y desinfectar autobuses y vehículos, espacios escolares y cosas, y proporcionar una mayor ventilación siempre que sea posible. Además, nos aseguraremos continuamente de tener los suministros de limpieza necesarios para implementar todos los aspectos del plan; El equipo de protección personal garantizará la salud y la seguridad personal del personal que limpia las instalaciones y los vehículos escolares. Nuestros distritos tienen como objetivo cumplir con altos estándares de limpieza antes de la reapertura y mantener un alto nivel durante el año escolar. Los detalles específicos del Distrito se pueden encontrar en el Apéndice B.

### **Prevención de Enfermedades**

El Plan de Reapertura de TCS atiende a la prevención de enfermedades y se enfoca en la revisión diaria del personal y los estudiantes para verificar si hay signos y síntomas de Covid-19 en los escalones del autobús escolar / al llegar a la escuela; esta evaluación incluye un control de bienestar visual, control de temperatura y preguntas sobre Covid-19. Además, el Plan asegura un proceso consistente para cuando un miembro del personal o un estudiante se enferma, lo que incluye garantizar siempre el rastreo de contactos para limitar la propagación continua. Nuestros distritos tienen como objetivo mantener operaciones saludables a medida que hacemos la transición y tenemos planes para enseñar a los estudiantes y al personal sobre la prevención de enfermedades, la autoevaluación y el monitoreo de la salud durante todo el día. Los detalles específicos del distrito se pueden encontrar en el Apéndiceprestar

### **C. Distanciamiento físico y cubrimientos faciales**

Nuestros distritos reconocen la necesidad de atención a los estándares de distanciamiento físico en todas las instalaciones y vehículos escolares según lo

recomendado por los CDC cuando las fases específicas lo requieren y también comprenden la necesidad de satisfacer las necesidades médicas, personales o de apoyo de cada estudiante, cuando sea necesario. Los estudiantes en los grados 3 y superiores deben usar cubiertas para la cara cuando estén en el salón de clases y en los edificios escolares; Los revestimientos faciales se recomiendan para los grados 2 e inferiores. Se requiere que todos los estudiantes usen cubiertas para la cara cuando esperen y viajen en el autobús, al entrar al campus, salir del campus, moverse por el campus (es decir, usar el baño y cuando busquen un chequeo médico en la sala de evaluación / oficina). Se requiere que el personal se cubra la cara cuando esté con los estudiantes y entre ellos. Se proporcionará instrucción sobre el distanciamiento físico y el uso apropiado de cubiertas para el rostro para los estudiantes y el personal. Los detalles específicos del Distrito se pueden encontrar en el Apéndice D.

### **Programas educativos - Apoyos integrales para el niño**

El Plan de reapertura de TCS reconoce que esta pandemia y el cierre de la escuela sin duda han afectado la salud socioemocional de los estudiantes de maneras que quizás aún no reconocemos. Como tal, nuestra prioridad seguirá siendo enfocarnos en las necesidades socioemocionales de nuestros estudiantes. Cuando nuestros estudiantes regresen a la escuela, será esencial que continuemos brindando lossalud mental apoyos de que necesitan. Creemos que la salud y el bienestar de nuestros estudiantes deben ser atendidos para que ocurra el aprendizaje académico de los estudiantes. Como tal, nuestros distritos continuarán brindando instrucción de calidad en estas áreas cuando se reanude la escuela. Además, se proporcionarán actividades extracurriculares para mejorar la experiencia educativa según lo permitido. Los detalles del distrito se pueden encontrar en el Apéndice E.

### ***Apoyos de aprendizaje socioemocional***

En EUSD, nuestra prioridad continuará siendo enfocarnos en las necesidades socioemocionales de nuestros estudiantes, incluidos estos tres componentes principales:

- prácticas invertidas en el trauma, incluido el espectro invertido en el trauma, el lenguaje de prácticas de trauma invertido, y el marco sobre la pobreza para guiarnos en este trabajo
- respondiendo al comportamiento - usando nuestra Matriz de Comportamiento que
- brinda aprendizaje socioemocional para nuestros estudiantes - usando el plan de estudios Second Step para brindar instrucción, incluido el programa principal que se enfoca en la empatía y manejo de emociones, la Unidad de Protección Infantil

## y la Unidad de Prevención del Bullying

Podremos brindar apoyo continuo en el aprendizaje socioemocional incluso si necesitamos cambiar a otro cierre de escuela bajo el Plan C. Como tal, continuaríamos utilizando el Segundo Paso programa para mejorar el aprendizaje de los estudiantes en casa, como lo hemos hecho durante los últimos meses, en caso de que eso ocurra.

### ***Apoyos de salud mental***

Cuando nuestros estudiantes regresen a la escuela, será esencial que continuemos brindando apoyo de salud mental de que necesitan. Continuaremos utilizando a nuestro consejero escolar para este propósito. En caso de que necesitemos mudarnos a otro cierre de escuela bajo el Plan C, los estudiantes y familias en crisis pueden notar su apoyo necesario a través de nuestro sitio web (Formulario de apoyo social y emocional).

### ***Apoyos para la salud física***

EUSD cree que la salud y el bienestar de nuestros estudiantes deben ser atendidos para que ocurra el aprendizaje académico de los estudiantes. Como tal, nuestros Departamentos de Salud y Educación Física continuarán brindando instrucción de calidad cuando la escuela se reanude a una clase de estudiantes a la vez. Si tuviéramos que mudarnos a otro cierre de escuela bajo el Plan C, los estudiantes y las familias continuarán recibiendo apoyo en esta área si acceden a nuestro sitio web (Healthy Living).

En educación para la salud, los maestros de preescolar a 4to grado brindarán lecciones sobre lavado de manos, gérmenes y prácticas de higiene saludable cuando reanudemos la instrucción en persona. En quinto y sexto grado, los maestros de salud cubrirán la prevención y seguridad de enfermedades, la educación para la vida familiar, la educación para la prevención del abuso sexual y el uso del plan de estudios Protect para enseñar sobre lugares seguros, personas seguras y opciones seguras. Los maestros de salud enseñarán a los estudiantes de séptimo y octavo grado sobre prevención y seguridad de enfermedades, educación para la vida familiar, utilizando el plan de estudios Señales de prevención del suicidio para hablar sobre la prevención del suicidio y el plan de estudios Protect para aprender sobre la trata de personas.

En Educación Física, los maestros proporcionarán instrucción sobre cómo atender las metas y los entrenamientos de aptitud física individual para asegurar el distanciamiento

físico. A medida que avanza el año, asumiendo que el distanciamiento físico relajado es apropiado, pasarán a actividades grupales.

### ***Participación de los padres y la familia***

Reconocemos que la participación de los padres y la familia es esencial para las escuelas. Como tal, continuaremos celebrando todas las reuniones del club de padres, del consejo del sitio escolar y del comité asesor de estudiantes de inglés en formato virtual hasta que se brinde orientación adicional; Se garantizará la asistencia en persona para aquellos que tengan acceso digital limitado en casa. Además, cuando la escuela vuelva a abrir, debido a que el campus no estará abierto a los padres / tutores, las conferencias de padres / maestros y la Reunión Anual del Título I será virtual hasta que se nos brinde más orientación para permitir que estas reuniones se lleven a cabo en persona. Se proporcionarán recursos continuos para necesidades básicas a todos nuestros estudiantes a través de nuestros variados modos de comunicación y, en particular, a nuestros jóvenes sin hogar y de crianza temporal (en nuestro sitio web bajo Recursos para necesidades básicas y Comidas para llevar).

### **Programas educativos: programas de instrucción para académicos**

Cuando esté permitido, implementaremos el Plan A, un programa en persona. Los estudiantes asistirán a la escuela cinco días a la semana con algunas modificaciones en los horarios de llegada y salida y un enfoque en mantener a los estudiantes en su cohorte tanto como sea posible. Los estudiantes participan en artes del idioma inglés, matemáticas, ciencias y ciencias sociales, con énfasis en garantizar que los estudiantes participen en oportunidades de aprendizaje significativas y brinden la oportunidad de desarrollar las habilidades esenciales que pueden haber perdido durante el cierre de la escuela. Además, como se describió anteriormente, los estudiantes recibirán lecciones de aprendizaje socioemocional, así como de salud y educación física.

Para los padres / tutores que no se sienten cómodos con el regreso de su hijo a la escuela, pueden optar por inscribir a su hijo en el Estudio Independiente o la Escuela en el Hogar.

El estudio independiente es un programa mediante el cual los estudiantes completan el trabajo en casa en su propio horario. El plan de estudios / asignaciones son sustancialmente equivalentes en calidad y cantidad a la instrucción en el aula. Sin

embargo, los estudiantes no tendrán instrucción virtual ni acceso regular a un maestro. Este será verdaderamente un "estudio independiente" y la asistencia se basará en la finalización del trabajo.

En la escuela en el hogar, los padres asumen el papel del maestro y el plan de estudios / asignaciones son dirigidos por los padres. Los estudiantes participan y se involucran en oportunidades de aprendizaje significativas relacionadas con el aprendizaje fuera del hogar, en conexión con sus hermanos y / o su comunidad. Las familias se reunirán con un maestro supervisor aproximadamente una vez cada dos semanas por hasta una hora. Estas reuniones están diseñadas para recopilar muestras de trabajo, resolver preguntas y estrategias de enseñanza y asignar un plan de estudios para las próximas dos semanas. Las reuniones se pueden realizar de forma virtual o en persona y el maestro supervisor tendrá un tiempo limitado disponible por teléfono o correo electrónico entre reuniones.

El plan C, aprendizaje a distancia, se implementará cuando el funcionario de salud pública local nos indique que existe una extensión comunitaria significativa y nuestra comunidad está en la lista de monitoreo del condado; lo más probable es que esto ocurra después del cierre de una escuela (Plan D), a medida que aumentamos la escala. Los estudiantes en independiente estudiarán oportunidades de aprendizaje a distancia.

Cuando / si experimentamos un caso positivo de Covid-19 en un campus o comunidad, nuestras escuelas implementarán el Plan D. Los estudiantes tendrán la oportunidad de participar en el aprendizaje en casa durante este tiempo.

Los estudiantes con planes educativos individualizados, planes 504 y estudiantes de inglés seguirán recibiendo sus apoyos designados en todos los planes. Los detalles específicos del Distrito se pueden encontrar en el Apéndice E.

### **Programa de Cuidado Infantil / Antes y Después de la Escuela**

Nuestros Distritos reconocen la necesidad de un cuidado infantil continuo de calidad a medida que hacemos la transición a la reapertura. En el Plan de reapertura de TCS, el Programa de EUSD antes y después de clases estará disponible cuando nos mudemos al Nivel III. Durante el Plan A y C, el cuidado infantil estará disponible para el personal esencial del EUSD que necesite cuidado para sus hijos mientras brindan comidas, instrucción, apoyo o servicios para los estudiantes del EUSD. Los detalles específicos del Distrito se pueden encontrar en el Apéndice E.

### **Acceso al**

campus Los campus escolares del condado de Tehama no serán accesibles más allá de los estudiantes y el personal hasta que nos mudemos al Nivel III y reabramos por completo. Esto incluye a los padres / tutores, visitantes, voluntarios y miembros de la comunidad / otras personas que soliciten el uso de las instalaciones. Todas las reuniones de la Junta, las reuniones de control local, las reuniones del consejo del sitio, las reuniones del Título I, las reuniones del comité asesor de estudiantes de inglés del distrito, las reuniones del comité asesor de estudiantes de inglés y las reuniones del club de padres se llevarán a cabo virtualmente; Se harán adaptaciones en persona para aquellos con acceso limitado o sin acceso digital desde el hogar y se seguirán medidas de prevención de enfermedades y distanciamiento físico. Se establecerán protocolos para aceptar las entregas de forma segura.

### **Apoyo a los empleados**

Nuestros distritos están comprometidos a asegurar que el personal tenga la capacitación y el apoyo necesarios. Como tal, continuaremos trabajando con nuestros grupos de partes interesadas a medida que se brinden nuevos conocimientos científicos y orientación posterior para refinar los detalles de nuestro plan. Desarrollaremos / brindaremos capacitación al personal sobre todos los aspectos de este plan, en general, y específicamente para aquellos que trabajan en ciertas áreas de nuestros sistemas. Los detalles del distrito se pueden encontrar en el Apéndice

## **F.Apéndice A Comunicación**

*Se proporcionará:*

- comunicación En diversas plataformas de comunicación (correo electrónico, Aeries Communication, publicaciones en el sitio web, redes sociales, correos impresos / folletos) destinados a satisfacer las necesidades de la audiencia preferida y en el idioma principal de las familias.
- Acerca del plan de reapertura de EUSD y accesible para las familias / el personal en el sitio web de EUSD o en forma impresa si se solicita.

- Acerca de qué plan (A, C o D) se está implementando actualmente en cada escuela en respuesta a Covid-19. Esto incluye la comunicación sobre el Plan D cuando hay un caso positivo para Covid-19. Esto se puede notar en la marquesina de la escuela.
- De la oficina del distrito de EUSD que incluye información crítica sobre Covid-19 para reducir la confusión, la ansiedad o los malentendidos y garantizar un mensaje coherente.
- Sobre las medidas de salud y seguridad que está tomando el Distrito para asegurar que los estudiantes puedan regresar a los edificios escolares de manera segura, incluyendo:
  - Enseñar y modelar prácticas de higiene saludables
  - Intensificar los protocolos de limpieza, desinfección y ventilación
  - Detección, monitoreo y rastreo de contactos
  - Expectativas de distanciamiento físico y uso adecuado de cubiertas faciales
- Acerca de la información básica sobre COVID-19 y las medidas que las familias / el personal pueden tomar para mantenerse a salvo cuando no están en la escuela.
- En el manual de padres / estudiantes sobre cuándo mantener a un estudiante en casa y el proceso para notificar a la escuela.
- En el manual para padres / estudiantes sobre los procedimientos para cuando un niño enfermo es enviado a casa y cuándo regresar; esto incluye información sobre síntomas autoinformados.
- En el manual para padres / estudiantes sobre las expectativas, el uso y la limpieza de las cubiertas faciales, así como la política de exenciones.
- En el Pacto entre la escuela y los padres sobre las expectativas del personal, los padres y los estudiantes para promover la salud y la seguridad de todos en medio de esta pandemia. Este Pacto entre la escuela y los padres debe ser firmado por cada familia y devuelto cada otoño.
- En folletos de información para estudiantes / mensajes de video sobre cómo es regresar a la escuela; esto será apropiado para el desarrollo de los estudiantes (por ejemplo, un folleto de lectura sobre la reapertura de la escuela).
- Por los administradores de la escuela y el personal de la oficina, así como por los maestros de aula, con el fin de comunicarse consistentemente con todas las familias para garantizar que los estudiantes reciban apoyo.

## **Apéndice B**

### **Promoción de prácticas de higiene saludables**

#### **Intensificación de la limpieza, desinfección y ventilación**



## Equipos de protección personal

### Disponibilidad de equipos Disponibilidad de suministros de limpieza

#### *Promoción de prácticas desaludables*

- higieneLavado de manos
  - Enseñe y refuerce el lavado de manos durante 20 segundos con jabón, frotando bien después de la aplicación y usando toallas de papel para secarse bien las manos Cuándo:
    - Subir al autobús
    - Llegar a la escuela
    - Antes y después de comer
    - Después de toser, estornudar o sonarse la nariz
    - Después de estar afuera
    - Antes y después de usar el baño
    - Después de tener contacto cercano con otras personas
    - Después de usar superficies o herramientas compartidas El
  - personal debe modelar y practicar el lavado de manos cuando:
    - Llegar a la escuela
    - Antes y después de comer
    - Después de toser, estornudar o sonarse la nariz
    - Después de estar al aire libre
    - Antes y después de usar el baño
    - Después de tener contacto cercano con otras personas
    - Después de usar superficies o herramientas compartidas
  - Use desinfectante de manos sin fragancia cuando no sea posible lavarse las manos. El desinfectante debe frotarse en las manos hasta que estén completamente secas. Nota: el lavado de manos frecuente es más efectivo que el uso de desinfectantes para manos. Los niños menores de 9 años solo deben usar desinfectante de manos bajo la supervisión de un adulto. Se prefieren los desinfectantes de manos a base de alcohol etílico y deben usarse cuando existe la posibilidad de que los niños los usen sin supervisión. Los desinfectantes de manos de isopropilo son más tóxicos y se pueden absorber a través de la piel.
  - Construido a lo largo del día para el lavado de manos de rutina tanto para los estudiantes como para el personal.
- Contacto / Cubrirse
  - Enseñe a evitar el contacto con los ojos, la nariz y la boca.

- Enséñele a cubrirse al toser y estornudar: use un pañuelo de papel para limpiarse la nariz y toser / estornudar dentro de un pañuelo de papel o el codo.
- Carteles de señalización
  - letreros sobre cómo detener la propagación de COVID-19, lavarse las manos adecuadamente y promover prácticas de higiene diaria saludables.

*Intensificación de la limpieza, desinfección y ventilación y equipo de protección personal Los*

- autobuses deben limpiarse y desinfectarse a fondo todos los días. Los conductores deben recibir desinfectante y guantes para facilitar la desinfección de las superficies que se tocan con frecuencia durante el transporte en ruta.
- Los espacios escolares deben ser limpiados y desinfectados a fondo todos los días por personal de mantenimiento capacitado:
  - Pasamanos
  - Manijas / superficies de puertas que se tocan con frecuencia
  - Interruptores de luz
  - Manijas de lavamanos
  - Mesas
  - Escritorios para estudiantes
  - Sillas
  - Escritorios para el personal
  - Teclados, teléfonos, fotocopiadoras
  - Superficies de los baños
  - Equipo del patio de recreo Se
- debe proporcionar personal escolar desinfectante y guantes para apoyar la desinfección de las superficies que se tocan con frecuencia durante el día escolar y según sea necesario cuando los niños están presentes:
  - Manijas / superficies de puertas que se tocan con frecuencia
  - Interruptores de luz
  - Manijas de lavabo
  - Mesas
  - Escritorios de estudiantes
  - Sillas
  - Escritorios para el personal
  - Teclados, teléfonos
  - Juguetes, juegos, arte suministros
  - Materiales de
  - instrucción Equipo de educación física
  - Tecnología (siguiendo las instrucciones del departamento de tecnología)

- Garantizar la aplicación segura y correcta de desinfectante y mantener los productos fuera del alcance de los estudiantes. Brindar capacitación a los empleados sobre las instrucciones del fabricante, los requisitos de Cal / OSHA para un uso seguro y según lo requiera la Ley de Escuelas Saludables, según corresponda.
- El personal de conserjería con la responsabilidad de limpiar y desinfectar el sitio de la escuela debe estar equipado con el equipo de protección personal adecuado, incluidos guantes, protección para los ojos, protección respiratoria y otro equipo de protección apropiado según lo requieran las instrucciones del producto. Todos los productos deben mantenerse fuera del alcance de los niños y almacenados en un espacio con acceso restringido.
- Asegure una ventilación adecuada durante la limpieza y desinfección. Introduzca aire fresco del exterior tanto como sea posible, por ejemplo, abriendo las ventanas cuando sea posible. Al limpiar, ventile el espacio antes de que lleguen los niños; planee hacer una limpieza a fondo cuando los niños no estén presentes. Si usa aire acondicionado, use la configuración que trae aire fresco. Reemplace y verifique los filtros de aire y los sistemas de filtración para garantizar una calidad de aire óptima.
  - Si abrir ventanas representa un riesgo para la seguridad o la salud (por ejemplo, permitir la entrada de polen o agravar los síntomas del asma) para las personas que utilizan las instalaciones, considere alternativas. Por ejemplo, maximice la filtración de aire central para los sistemas HVAC (clasificación de filtro específica de al menos MERV 13).
- Dependiendo del plan en el que estemos (Plan A o C), suspenderemos el uso de bebederos y fomentaremos el uso de botellas de agua no recargables.
- Tome medidas para garantizar que todos los sistemas y características de agua (por ejemplo, bebederos y fuentes decorativas) sean seguros de usar después de un cierre prolongado de la instalación para minimizar el riesgo de la enfermedad legionario y otras enfermedades asociadas con el agua.

#### *disponibilidad de equipo*

- Planes de para un suministro continuo de equipo de protección personal y máscaras para cumplir con las pautas del CDPH para los estudiantes y el personal (según corresponda para cada clasificación de trabajo del personal, respectivamente, así como los requisitos de OSHA).
- Planes para el suministro de termómetros térmicos de escaneo sin contacto.

#### *disponibilidad de suministros de limpieza*

- Planes de para estaciones portátiles de lavado de manos.

- Planes para el suministro continuo de suministros de limpieza apropiados para la escuela para cumplir con las pautas del CDHP. Al elegir productos de limpieza, use aquellos que estén aprobados para su uso contra Covid-19 en la lista aprobada por la Agencia de Protección Ambiental (EPA) y siga las instrucciones del producto.
  - Para reducir el riesgo de asma relacionado con la desinfección, los programas deben apuntar a seleccionar productos desinfectantes de la lista N con ingredientes más seguros para el asma (peróxido de hidrógeno, ácido cítrico o ácido láctico).
  - Evite los productos que mezclan estos ingredientes con ácido peroxiacético (peracético), hipoclorito de sodio (lejía) o compuestos de amonio cuaternario, que pueden causar asma.
  - Use desinfectantes etiquetados para ser efectivos contra patógenos virales emergentes, siguiendo las instrucciones de la etiqueta para las tasas de dilución y los tiempos de contacto adecuados.
  - Establezca un programa de limpieza y desinfección para evitar el uso excesivo o insuficiente de los productos de limpieza.
- Plans for ongoing supply of hand sanitizer, soap, handwashing stations, tissues, no-touch trash cans, and paper towels.

## Appendix C

### Illness Prevention

#### *Illness Prevention*

- Educate students on the Covid-19 virus and the signs of illness, utilizing school nurses, when available, and incorporating professional development for the staff in order to assist in efforts.
  - Less common symptoms are two or more of these: sore throat, nausea, vomiting, diarrhea, chills, muscle pain, excessive fatigue, new onset of severe headache, and new onset of nasal congestion or runny nose.
  - More common symptoms are one or more of these: fever of 100.4 degrees Fahrenheit or higher, new onset and/or worsening cough, difficulty breathing, and new loss of taste or smell.
- Staff and students will be trained in self-screening for symptoms.
- Encourage staff and students who are sick to stay home and self-monitor for symptoms.
- Strongly recommend that all students and staff be immunized each autumn against influenza unless contraindicated by personal medical conditions, to help:
  - Protect the school community
  - Reduce demands on health care facilities
  - Decrease illnesses that cannot be readily distinguished from COVID-19 and would therefore trigger extensive measures from the school and public health authorities.

#### *Self-Reporting*

- Parents/guardians of students are encouraged to report their child's symptoms and subsequent absence to the attendance clerk of the respective school site. Attendance clerks will follow-up with parents/guardians each day of students who have not called in to report an absence. This information will be recorded in the Student Information System.
- Staff members are required to report to their supervisor if they are absent. This information will be recorded in Aesop (for those sub-groups who are enrolled in this program) or on our Absence From Duty Forms (for other staff).

#### *Screening*

- Screening procedures for staff and students will be used upon entering the facility under Plans A, C, and D (when applicable), daily, and confidentiality will be maintained:
  - Visual wellness checks
  - Temperature screening (100.4) with a no-touch thermometer that is properly cleaned and disinfected after each use:

- For students, at bus stop prior to boarding
- For students, at the car at drop off
- For staff, in the screening room
- For staff children, in the screening room
- Covid-19 questionnaire

### *Monitoring*

- Monitoring procedures for staff and students will be used throughout the day and confidentiality will be maintained:
  - Visual wellness checks
  - Temperature screening (100.4) in the classroom by the classroom teacher
  - Follow the directions on the monitoring flow chart
  - Have students take their personal belongings with them at that time

### *When there is a fever of 100.4 or higher:*

- Sick staff and students at school will be required to put on a face mask and be isolated until they can be sent home. School nurses and other healthcare providers should use Standard and Transmission-Based Precautions when caring for sick people:
  - The isolation space should ideally be cleaned and disinfected after 24 hours of remaining empty. If it is not possible to wait 24 hours, wait as long as is practicable. Ensure a safe and correct application of disinfectants using PPE and ventilation recommended for cleaning.
- If Covid-19 symptoms become severe, including persistent pain or pressure in the chest, confusion, or bluish lips or face, 9-1-1 will be called.
- Advise sick staff members and children not to return until they have met the guidelines in the TCPH Covid-19 Decision Tree for People in Schools, Youth, and Child Care Programs. An informational handout (EUSD Student Omitted Form) will be provided for parents and note when a return to school is possible for their child. While the child is home, they will have an opportunity to complete classwork when it is made available by the classroom teacher, provided the child feels well enough. (See the Decision Tree below.)

### *When there is a positive case of Covid-19:*

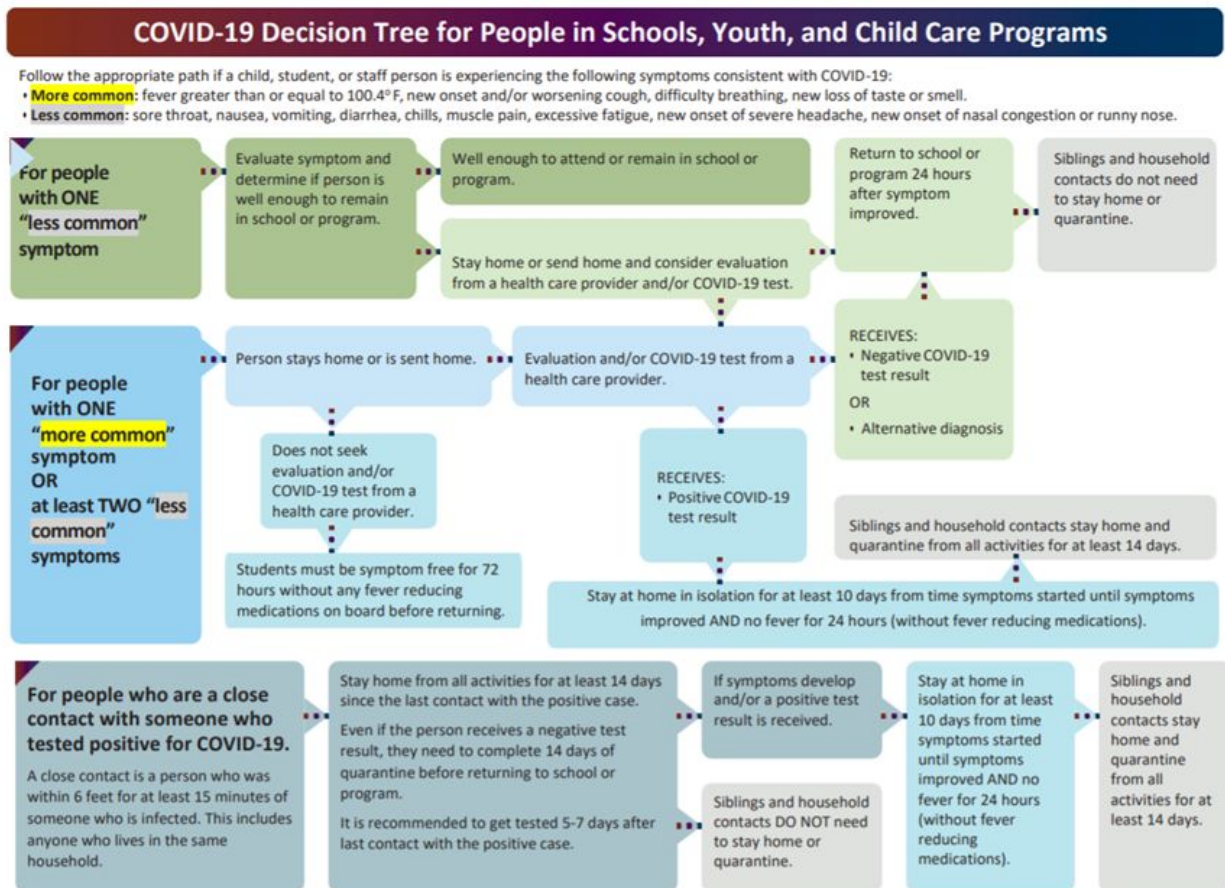
- Health staff should notify local health officials if there is a positive case of Covid-19 and vice-versa.
- In consultation with local public health officials, consider whether in-person school closure is warranted and length of time based on the risk level within the specific site and potentially across sites.

- The students/most staff will need to be dismissed for 2 to 5 days while contact tracing and cleaning/disinfection can occur (Plan D).
- The health staff in coordination with local public health officials should track incidents of possible exposure through contact tracing.
- The classroom/office where the Covid-19 positive individual was based will need to close temporarily (1-2 days) for cleaning and disinfecting.
- Additional areas of the school visited by the Covid-19 positive individual will need to be closed temporarily (1-2 days) for cleaning and disinfecting.
- District Office Administration will notify staff and families immediately of any positive case of Covid-19 while maintaining confidentiality, as required under FERPA and state law related to privacy of educational records.
- Additional close contacts at school outside of a classroom should also isolate at home.
- District Office Administration will work with staff to develop a plan for continuity of education and nutrition and other services as EUSD transitions to the appropriate next plan (A or C).

### *Contact Tracing*

- Bus drivers keep a record of which students are riding the bus each day. These will be given to the Transportation Supervisor each day who will retain all documents for contact tracing. Bus drivers will also submit a Health Check Form for any student who has been asked to return home due to fever; daily, the Transportation Supervisor will submit these documents to the school main office for documentation into the Student Information System.
- Teachers will take attendance each day and record which students are in attendance.
- Students who are sent home with a fever/Covid-19 symptoms will be signed out by a parent and the EUSD Student Omitted Form will be sent home with the child so the parent understands the conditions under which the child may return to school. Health information will be recorded in our Student Information System.
- Students who use the bathroom during the day will be required to sign in and out in their classroom.
- Classified staff will sign in to and out of work each day they are on their respective campus; this includes noting on their Work Report Form which rooms/spaces they worked in that day and submitting them at the end of their work day.
- Certificated staff will check in and out each day at their respective campus and absences will continue to be recorded in Aesop. They will also keep a personal log on the Work Report Form of which rooms/spaces they worked in that day and retain this for contact tracing should it be necessary.

- District Office Staff will continue to sign in/out of work each day in the District Office and also keep a personal log on their Work Report Form and retain this for contact tracing should it be necessary.
- Maintenance/transportation will sign in/out of work each day in the Maintenance building and also keep a personal log on their Work Report Form and retain this for contact tracing should it be necessary.





## Appendix D - Plan A and C

### Physical Distancing and Face Coverings

#### *Transportation*

#### *Arrival/Departure*

#### *Classrooms*

#### *Movement on Campus*

#### *Playgrounds/Outside Spaces/Athletics*

#### *Staff Workplaces*

#### *Physical Distancing and Face Coverings*

- Staff and students will be trained in physical distancing.
- Where maintaining physical distance of 6 feet is not practicable, physical barriers, such as sneeze guards and partitions that minimize face-to-face contact, will be used. (eg. school offices)
- Consider ways to establish separation of students through other means if practicable, such as, six feet between desks, where practicable, partitions between desks, markings on classroom floors to promote distancing or arranging desks in a way that minimizes face-to-face contact.
- Face coverings are required for **staff and ALL students when on campus while waiting for and riding the bus, when entering, leaving, and moving around campus (ie. using the restroom, indoor physical education, seeking a health check in the office, etc.), and anytime social distancing is not possible, as directed by staff members.**
- Face coverings are **required for staff and for 3rd grade students and above when inside buildings.**
- Face coverings are **recommended for PreK through 2nd grade students when inside buildings.** A face shield may be worn in lieu of a mask.

### STUDENTS

Age	Face Covering Requirement
Under 2 years old	No
2 years old – 2 <sup>nd</sup> grade	Strongly encouraged**
3 <sup>rd</sup> grade – High School	Yes, unless exempt

- In order to comply with this guidance, schools must **exclude** students from campus if they refuse to wear one provided by the school. EUSD will provide face coverings to students who inadvertently fail to bring a face covering to school or bring a face covering that is inappropriate in order to prevent unnecessary exclusions.

Ultimately, students who refuse to wear face coverings, will be removed from their class cohort and moved into Independent Study.

- Alternative protective strategies (ie. face shields) may be adopted to accommodate students who are on Individualized Education or 504 Plans and who cannot use or tolerate cloth face coverings.
- Students and staff will be required to wear face coverings that cover the mouth and nose consistent with public health guidance.
- Face coverings/masks can be any color or print, but must be school-appropriate, non-offensive, not considered derogatory or otherwise disrespectful. They shall not contain any offensive words or graphics. This includes, but is not limited to words or graphics that promote violence, drugs, alcohol, sex, or other offensive or objectionable behavior that could be disruptive to the school or school facility. The administration shall have the final authority to determine the appropriateness of any face covering.
- Face coverings/masks must be made of a solid cloth material or other suitable solid material. They do not need to be medical grade. Commercially produced or home-made face coverings are acceptable for compliance. They may not be made of lace, mesh, or other largely porous material or be designed in a way that defeats the purpose of wearing a mask (which is to limit a person's moist breath from reaching others and to stop the other's moist breath from reaching the wearer, thus serving as a barrier to COVID-19 spread). The administration shall have the final authority to determine the suitability of any face covering.
- Face shields may be worn with a mask, but face shields are NOT a substitute for a mask.
- As feasible, two cloth face coverings will be reserved for each student at the start of the school year.
- Parents are encouraged to provide a second face-covering for school each day in case the one a child is wearing gets soiled; this would allow for a change of the face covering during the day.
- For Physical Education, cloth face coverings must be worn during ALL indoor physical conditioning physical education classes. Activities conducted inside should be those that do not require heavy exertion and can be done with a face covering. Activities should take place outside to the maximum extent practicable and face coverings should NOT be worn outside.
- A cloth face covering or face shield should be removed for meals, snacks, naptime, or outdoor recreation, or when it needs to be replaced. When a cloth face covering is temporarily removed, it should be placed in a clean paper bag (marked with the student's name and date) or hung from the neck until it needs to be put on again.

- Face coverings are not recommended for anyone who has trouble breathing or is unconscious, incapacitated, or otherwise unable to remove the covering without assistance. Students and staff with health issues will work with our Nursing/Human Resources staff to make the appropriate accommodations for alternative protective strategies (ie. face shields) with a medical professional's authorization.
- Staff are required to wear cloth face coverings, unless Cal/OSHA standards require respiratory protection. In addition, face shields can be used for teachers of younger students to see their teachers' faces and to avoid potential barriers to phonological instruction as well as by teachers who serve hearing impaired students during that instructional period. In addition, staff of students with special needs may prefer a face shield during direct instruction.
- Teach and reinforce the use of cloth face coverings, masks, or face shields; remind students and staff not to touch the face covering and to wash their hands frequently.
- Food Service staff are required to wear cloth face coverings and gloves as well as aprons.
- Front Office staff should use cloth face coverings and gloves when interacting with the public if physical barriers are not available.
- Employees engaging in symptom screening should wear cloth masks or face coverings.
- Information should be provided to all staff and families on appropriate removal and washing of cloth face coverings.

#### *Transportation*

- Students (and parents) are required to wear face coverings at bus stops and on buses.
- Students and parents will be instructed to maintain 6-foot distancing at bus stops and while loading and unloading, and parents must remain present until their children have been screened.
- Students should be seated with their family in the same bus seat and all seats will be pre-assigned by the bus driver.
- Seats will remain open at the front of the bus to provide space for students who need to be isolated.
- Windows will be opened for ventilation when practicable.

#### *Arrival/Departure*

- Students are required to wear face coverings when arriving and departing from school.

### *Classrooms*

- Re-teach appropriate social skills encouraging minimal physical contact.
- To the extent possible, and as recommended by the CDC, students will remain with their homeroom cohort to minimize the mixing of student groups throughout the school day.
  - Evergreen Elementary School (EES), Evergreen Middle School (EMS), and Bend Elementary School (BES) students will move once during the day as a homeroom class to Physical Education/Health.
  - The music teacher will push into the classroom unless providing instruction in the virtual format.
  - Beyond Physical Education/Health, Evergreen Middle School (EMS) students will remain in the same classroom all day, and the teacher will move classrooms.
  - Desks should be arranged apart from one another when possible and arranged in a way that minimizes face-to-face contact. Physical barriers may be used between students for classrooms with tables and tandems.
- Other campus spaces will be utilized for instructional activities, as necessary.
- Teachers will develop instructions for minimizing movement in both their indoor and outdoor spaces that are easy for students to understand and developmentally appropriate.
- Maximize space between seating and desks. Distance teacher and other staff desks at least six feet away from student desks. Consider ways to establish separation of students through other means if practicable, such as, six feet between desks, where practicable, partitions between desks, markings on classroom floors to promote distancing or arranging desks in a way that minimizes face-to-face contact.
- Teachers will develop procedures for turning in assignments to minimize contact.
- Arrange developmentally appropriate activities for smaller group activities and rearrange furniture, carpet areas, and play spaces to maintain separation, when possible.
- Ensure adequate supplies to minimize sharing of high touch materials to the extent possible (art supplies, equipment etc. assigned to a single student) or limit use of supplies and equipment by one group of children at a time and clean and disinfect between use.
- Keep each child's belongings separated from others' and in individually labeled containers, cubbies, or areas and taken home each day and cleaned, if possible. However, students must use physical distancing when retrieving items from the cubby.

- Backpacks should be hung on the back of the students' chair and a home lunch should be brought only in a paper or plastic disposable container kept under their desk.
- No show and tell items from home.
- Water bottles can be brought from home. Cups will be provided for students who do not bring one from home.
- Water bottles can be refilled in classroom sinks using the faucet. The drinking fountain portion of the classroom sink should be covered and not used at this time.
- Prohibit sharing of pencils and pens and other school supplies/learning tools.
- Avoid sharing electronic devices, toys, books, and other games or learning aids.
- Windows and doors will be opened for ventilation when practicable.
- Assemblies, rallies, field trips and other activities that require close contact or that would promote congregating are not permitted at this time.

#### *Movement on Campus*

- Routes for entry and exit will be put in place to limit direct contact with others as much as practicable.
- Signage will be posted to direct traffic around campus.
- Minimize congregate movement through hallways as much as practicable.
- Bathroom times will be assigned for homeroom classes, but also available for students who have an emergency outside of the assigned time.
- Provide physical guides, such as tape on floors or sidewalks and signage on walls to ensure that students remain at least 6 feet apart.

#### *Playgrounds/Outside Spaces/Athletics*

- Increase supervision to ensure physical distancing.
- Recess will be held in designated areas for designated homeroom cohorts and face coverings should not be worn if outdoors.
- Physical education (PE) is permitted only when the following can be maintained: 1) physical distancing of at least six feet; and 2) a stable cohort, such as a class, that limits the risks of transmission. Activities should take place outside to the maximum extent practicable and face coverings should not be worn outside. Cloth face coverings must be worn during indoor physical conditioning physical education classes. Activities conducted inside should be those that do not require heavy exertion and can be done with a face covering.
- For recess and physical education, avoid equipment sharing, and if unavoidable, clean and disinfect shared equipment between use by different people to reduce the risk of the Covid-19 spread.

- Students should take a break from exercise/play if any difficulty in breathing is noted and should change their mask or face covering if it becomes wet and sticks to the student's face and obstructs breathing. Masks that restrict airflow under heavy exertion are not advised for exercise.
- Outdoor and indoor sporting events and other activities that require close contact or that would promote congregating are not permitted at this time. For example, tournaments, events, or competitions, regardless of whether teams are from the same school or from different schools, counties, or states are not permitted.

### *Food Service*

- Physical interaction will be limited during meal service by providing meals in the classroom and making use of outside spaces on campus, when appropriate. Appropriate cleaning and trash removal systems will be put in place including tubs for liquid waste.
- Individually plated or bagged meals will be served.
- The sharing of foods and utensils will be prohibited.
- With an approved National School Lunch Program waiver, we will ensure Grab and Go meals for students on Independent Study as well as during Plan C.
- Students who bring their own lunch must bring it in a disposable bag (paper or plastic).

### *Staff Workspaces*

- Physical distancing among staff in their work environment will be encouraged to reduce spread of the virus that includes:
  - Avoid staff congregation in work environments, break rooms, staff rooms, and bathrooms. Use the schedule set up for using the copy machine.
  - Use outside eating areas for lunch or the gym/cafeteria, as necessary.
  - Avoid grouping staff together for training or staff development. Training may be offered virtually or, if in-person, ensure distancing is maintained.
- In accordance with Cal/OSHA regulations and guidance, all workspaces will be evaluated to ensure that employees can maintain physical distancing to the extent possible.
- Ensure staff workspaces are cleaned off each day so that they can be sanitized.
- Where possible, rearrange workspaces to incorporate a minimum of 6 feet between employees and students.

## Appendix E

### Educational Programs

#### In-Person Program

- Students will be provided learning opportunities in the following areas:
  - English Language Arts
  - Mathematics
  - Science
  - Social Science
  - Health/Physical Education
  - Social Emotional Learning
- Teachers will use their EUSD Collaborative Agreements and 2020-2021 Content Area Plans (based upon the CA State Standards) to drive this instruction and ensure consistency across the grade level as well as vertically to ensure students are growing toward the next grade level's expectations.
- Teachers will continue to focus on providing students with opportunities to engage in learning and consider offering them a menu of options to highlight their learning.
- Students and their parent/guardian will meet with their teacher (in-person, by phone, or via Google Meet) as necessary to discuss areas of focus and learning forward.
- Diagnostic, formative and summative assessments will be conducted, as appropriate during the in-person regular schedule time.
- Students will be held accountable for their work, and Progress Reports and grades will be issued accordingly.
- Students who are English Learners will be provided with supports to meet their language needs from their classroom teacher.
- Students with IEPs or 504 plans will be provided with supports to meet their individual needs, and the special education staff will work in concert with the classroom teacher to this end.

Long-Term Independent Study (ISP) - Parents/guardians who prefer to keep their children home when the In Person Program is offered may enroll their child in Long-Term ISP for a specified number of blocks.

- Students complete work at home on their own schedule.
- Curriculum/assignments are equivalent in quality and quantity to classroom instruction and follow grade level standards and the grade level curriculum maps to stay on the same pace as the classroom.
- Students may or may not have: virtual instruction and regular access to a teacher. The expectation is that this program will be truly "Independent Study".

- Attendance will be based on work completion.
- Students who are English Learners will be provided with supports to meet their language needs.
- Students with IEPs or 504 plans will be provided with supports/curriculum to meet their individual needs.
- Families will be encouraged to stay in this program during the designated blocks:
  - Block #1-Sept 29th-Nov 13th
  - Block #2-Nov 16th-Nov 20th
    - This block has been cut short and represents an Early Return as EUSD is in Distance Learning (see below).
  - Block #3-January 11th-February 12th
    - This start date may be later and the block may not be available at all, depending upon when we resume the In Person Program.
  - Block #4-February 22nd-April 2nd
    - This start date may be later and the block may not be available at all, depending upon when we resume the In Person Program.
- When we move back to Distance Learning, we are required by the state of CA to move your child back to the Distance Learning model whereby they have the opportunity to engage in synchronous virtual instruction.
  - Long-Term ISP students will be moved into Distance Learning beginning on Monday, November 30th at least through Friday, January 8th.

Home School - Parents/guardians who prefer to keep their children home when the In Person Program or Distance Learning are offered may enroll them in the Home School program. This program can hold 24 students.

- The parent takes on the role of the teacher and the curriculum/assignments are parent-led.
- Students participate and engage in meaningful learning opportunities connected to learning outside the home, in connection with their siblings, and/or their community.
- Students who are English Learners will be provided with supports to meet their language needs.
- Students with IEPs or 504 plans will be provided with supports to meet their individual needs.
- Families will meet with a supervising teacher approximately once every two weeks for up to an hour. These meetings are designed to collect work samples, work through questions and teaching strategies and assign curriculum for the next two weeks. Meetings can be done virtually or in person and the supervising teacher will have limited time available by phone or email in between meetings.



- Families will be asked to stay in this program from September 28th-December 18th.
- Due to limited space, not all requests may be honored.

## DISTANCE LEARNING

Distance learning is defined in *Education Code* Section 43500(a).

Distance learning means instruction in which the pupil and instructor are in different locations and pupils are under the general supervision of a certified employee of the local educational agency (LEA). Distance learning **may include, but is not limited to**, all of the following:

- Interaction, instructions, and check-ins between teachers and pupils through the use of a computer or other communications technology.
- Video or audio instruction in which the primary mode of communication between the pupil and certified employee is online interaction, instructional television, video, telecourses, or other instruction that relies on computer or communications technology.
- The use of print, video, and audio materials incorporating assignments that are the subject of written or oral feedback.

## DAILY LIVE INTERACTION AS PART OF DISTANCE LEARNING

- *Education Code* Section 43503 requires that distance learning include “daily live interaction.” Daily live interaction is two-way communication between a certificated employee and student each instructional day, at the actual time of occurrence. Daily live interaction is required for every student with both a certificated employee and their student peers. In particular English learners, and students with special needs benefit from daily oral language development opportunities.
- Examples of daily live interaction include in-person and virtual communication or interactions, including but not limited to synchronous online instruction (per statute) and phone calls where both parties communicate at the time of occurrence. One-way communication, including voicemails, emails, or print materials is not considered live interaction.
  - Synchronous = real-time instruction delivered by teachers; live work
  - Asynchronous = materials are sent back and forth; independent work
- Pursuant to *Education Code* Section 43503(b)(6), if daily live interaction is not feasible as part of regular instruction, the governing board or body of the LEA shall develop, with parent and stakeholder input, an alternative plan for frequent

live interaction that provides a comparable level of service and school connectedness.

- The purpose of daily live interaction, which occurs with teachers and students, is to provide instruction, monitor progress, and maintain school/social connectedness. The intent of daily live interaction is to ensure each student has live contact at least once each instructional day with a certificated employee, and ideally live contact with peers, even if live contact is not possible as part of daily instruction.
- All students are required to receive daily live interaction with both a certificated employee and their peers for the purpose of instruction, progress monitoring and school connectedness. Teachers may meet individually with students but this alone does not meet the requirements for daily live interaction. The minimum standard should be the same for all students regardless of which school or program the student participates in within the LEA. Every effort should be taken to determine the amount of interaction that is needed for students to progress academically and remain engaged in learning and connected to the school community.

#### DAILY PARTICIPATION AS PART OF DISTANCE LEARNING

- Daily participation is used to track attendance and ensure daily engagement by all students in learning activities. However, documenting daily participation may be met through daily live interaction with a teacher or virtual assignments. Daily participation may also be documented through participation in online activities, completion of regular assignments, and contacts between employees of the LEA, including those other than teachers, and pupils or parents or guardians.

#### DAILY ATTENDANCE AND ABSENCES AS PART OF DISTANCE LEARNING

- *Education Code* Section 43504(f) requires each LEA to develop written procedures for tiered reengagement strategies for all pupils who are absent from distance learning for more than three school days or 60 percent of the instructional days in a school week. These procedures shall include, but are not limited, to verification of current contact information for each enrolled pupil, daily notification to parents or guardians of absences, a plan for outreach from the school to determine pupil needs including connection line with health and social services as necessary and, when feasible, line transitioning the pupil to full-time in-person instruction.

- Pursuant to *Education Code* Section 52066(d)(5)(a) and (b), LEAs are required to collect information on absences and report absenteeism through the California Longitudinal Pupil Achievement Data (CALPADS) system.

#### SUPPORTING SPECIAL POPULATIONS AS PART OF DISTANCE LEARNING

- English learners must receive Designated and Integrated English Language Development (ELD), including assessment of English language proficiency, support to access curriculum, the ability to reclassify as fully English proficient, and support for dual language learning.
- The LEAs are to incorporate designated and integrated ELD as part of the core instruction during the Distance Learning model. Students are to continue to be assessed via distance learning to informally assess the progress in ELD pursuant to Section 11300 of Title 5 of the California Code of Regulations for English learners.
- *Education Code* Section 56345 was amended by SB 98 (Chapter 24, Statutes of 2020) to require that IEPs include a description of the means by which the IEP will be provided under emergency conditions, in which instruction or services, or both, cannot be provided to the pupil either at the school or in person for more than 10 school days. This description must be included in the development of each initial IEP or addressed during the regularly scheduled revision of an IEP, and must take public health orders into account.

#### REGULAR COMMUNICATION WITH PARENTS/GUARDIANS AS PART OF DISTANCE LEARNING

- The statute does not define how this communication must occur, however LEAs should align communications on student academic progress with communications related to re-engagement of students pursuant to *Education Code* Section 43503(f)(2). LEAs should consider including the following when creating their local policy on how frequently to communicate with parents:
  - Language of the parent
  - Progress along the continuum of language development
  - Access to content
  - Strategies to improve attendance and motivation
  - Information for parents to learn the virtual systems used by teachers
  - Information for parents to understand home schedules and learning environments
  - Social-emotional effects from distance learning
  - Additional strategies included in the LEA's Learning Continuity and Attendance Plan pursuant to *Education Code* Section 43509(f)(1)(F).

### INSTRUCTIONAL MINUTES AS PART OF DISTANCE LEARNING

- For FY 2020–21 a minimum day of instruction during Distance Learning for school districts, county offices of education, and classroom-based charter schools is as follows:
  - 180 instructional minutes in TK/kindergarten.
  - 230 instructional minutes in grades 1 to 3, inclusive.
  - 240 instructional minutes in grades 4 to 12, inclusive.

### EUSD INSTRUCTIONAL FOCUS (Curriculum, Instruction, and Assessment) AS PART OF DISTANCE LEARNING

- Students will be provided learning opportunities in the following areas:
  - English Language Arts
  - Mathematics
  - Science
  - Social Science
  - Social Emotional Learning
  - Health/Physical Education/Music
- Adopted curriculum will be used to provide instruction for students with supporting resources as necessary.
- Teachers will use their EUSD Collaborative Agreements and 2020-2021 Content Area Plans (based upon the CA State Standards) to drive this instruction and ensure consistency across the grade level as well as vertically to ensure students are growing toward the next grade level's expectations.
- Teachers will continue to focus on providing students with opportunities to engage in learning and consider offering them a menu of options to highlight their learning.
- Diagnostic, formative and summative assessments will be conducted, as appropriate during the Distance Learning time.
- Students will be held accountable for their work, and Progress Reports and Report Cards will be issued accordingly for core courses.

### EUSD INSTRUCTIONAL PARAMETERS AS PART OF DISTANCE LEARNING

- Instructional components:
  - Morning Meeting
  - Direct Instruction
    - Collaborative Work with Peers
  - Support for Students (ie. small group instruction)
    - EL-Designated/Integrated Instruction
  - Independent Practice

- Demonstration of Knowledge
- Interaction required:
  - Synchronous - live work
  - Asynchronous - independent work
  - Non-Digital access - supports
- Student Lunch Period
- Intervention Services
  - Services for IEPs will be provided each afternoon
- Additional Engagement

## Appendix F

### Employee Support

- Training (in-person or virtually) will be provided on:
  - The EUSD Reopening Plan overarching components and details
  - Healthy hygiene:
    - Frequent hand washing and proper technique
    - Cough/sneeze etiquette
    - Keeping one's hands away from one's face
  - Cleaning, disinfecting, and ventilating frequency, methods, and tools/chemicals in accordance with the Healthy Schools Act, CDPR guidance, and Cal/OSHA regulations.
  - Illness Prevention
    - Covid-19 virus information
    - Symptom screening including temperature checks
    - Self-monitoring
  - Physical distancing of staff and students
  - Proper use and cleaning of face coverings
  - Responding to Illness/Injury - using our Illness/Injury Matrix
  - Contact tracing
- Continued training on:
  - Trauma Invested Practices
  - Responding to Behavior - using our Behavior Matrix
  - Social Emotional Learning - Second Step Curriculum
  - Academic instruction and assessment, as well as interventions during Professional Learning Community meetings
- Staff are encouraged to contact Whitney Kofford, District Nurse, if they have Covid-19 health concerns regarding their student. Whitney is trained to oversee illness prevention, coordinate contact tracing, track exposure, and works closely with our local health department to ensure we have updated information about Covid-19 scientific knowledge, updated guidance, and testing information.
- Staff are encouraged to contact Debbie Peterman, Human Resources, if they have Covid-19 employment questions in relation to absences.